

ВЕЛИКА СРБИЈА



НОВИНЕ СРПСКЕ РАДИКАЛНЕ СТРАНКЕ
БЕСПЛАТАН ПРИМЕРАК

МЕДВЕЂА, МАЈ 2006.ГОДИНЕ
ГОДИНА XVII БРОЈ 2545

ЗА ПРЕДСЕДНИКА ЗАОКРУЖИ БРОЈ

6

ЗА ОДБОРНИЧКУ ЛИСТУ ЗАОКРУЖИ БРОЈ

1



ЗА СРБИЈУ - СРПСКА РАДИКАЛНА СТРАНКА

ПРОТИВ КОРУПЦИЈЕ - СРПСКА РАДИКАЛНА СТРАНКА

Има ли наде за Медвеђу?

Питање на које мало ко има одговора. Зато Српски радикали нуде решење, да зауставе масовна иселјења становника из сеоских подручија, ревалитизацијом села подстицајем сточарске, воћарске, ратарске и друге производње.

Кључ решења лежи у развоју туризма, како бањског тако и туризма на селу, док би, бољом организованошћу великог ефекта дали ловни и риболовни туризам.

Наклон краха Медвеђске привреде једино туризам омогућава перспективе развоја општине. Систематским деловањем на туристичко уређење простора, ширење постојећих капацитета и изградњом нових капацитета, али и боља организација и повећање обима и квалитета понуде основ су за значајнији развој туризма и угоститељства.

У наредном периоду тежиште активности треба усмерити ка даљем развоју здравствено-рекреативног туризма, обогаћивању разноврсности садржаја боравка туриста и његовом прилагођавању ширем кругу корисника у складу са трендовима на туристичком тржишту. Приоритети ће и даље имати садржајнија понуда спортско рекреативног центра, изградња бањских објеката за специјалне услуге (базени, инхалационе сале и др.), довршетак изградње отвореног базена, изградња нових хотела (3-4 звезде), модернизација садржаја, изградња трговинско занатских објеката, изградња затворених галерија, изградња дечијих одмаралишта капацитета 100 лежајева, уређене просторе за камповање поред бањске реке и њихово опремање одговарајућом инфраструктуром.

Координацијом општинских служби створили би смо услове за инвестициону изградњу чиме би олакшали пут бржег уласка капитала и уједно скретали процес административних препрека.

Нове инвестиције омогућиле би запошљавање становништва са овог подручија, различитих занимања (грађевинска, угоститељска, туристичка, трговинска, медицинска...) као и кадрове различитих профила. Једно је сигурно, будемо ли омогућили бржи развој туризма, задржаћемо младу радну снагу, која ће стварати породице на своја дедовска огњишта и која ће бити материјално обезбеђена.

Посебну улогу у развоју имали би високо образовни кадрови, који би били носиоци свеукупног развоја општине Медвеђа. Велики број становника Медвеђе и околних села нашло би запошљење, по моделу, великих и реномираних бањских сентара у Србији, којим и ми тежимо, додатно би могло да се запосли између 400-500 радника. Завод "Гејзер" допунском делатношћу могао би упослити 20-30 нових радника (паркинг-сервис), активирањем ресторана "Путник" и "Синдикално одмаралиште" као и осмишљањем садржајније и богатије туристичке манифестације "Глејзерске ноћи" која би морала трајати током читаве туристичке сезоне.

Туризам је директно везан за пољопривреду преко (сточарства, повртарства, воћарства и др.) отварањем мини фарми (за тов јунади, свиња, оваца, пилића) по селима чије би производње биле везане за угоститељске и трговачке објекте. Повољност климатског фактора погодује развоју воћарства (шљива, крушка, јабука), термичком обрадом добили би квалитетне џемове, компоте, и надалеко познате ракије. Активирањем села створиле би се могућности развоја туризма на селу, за који горњо Јабланичка села имају инзваредне природне предикспозиције.

Дакле једина шанса економског и привредног развоја општине Медвеђа лежи у развоју туризма на њеном простору.

Српски радикали то могу јер знају, то су делом и доказали.

Чудо невиђено

Село Станушиће припада месној заједници општине Медвеђа.

Још давне 1958.г. село је добило струју тако што су мештани из својих шума посекали храстове за бандере и ископали рупе за исте., а и сами их поставили.

Тада је село имало 53 домаћинства а свакодневно је ишло у школу 30 ученика а некад и више. Онда је дошла радна акција под називом "Струја Медвеђа" која је трајала пуних три година. Радна акција је спровела струју на целој територији општине Медвеђа само у село Станишиће нама трофазне струје. Постоји монофазна струја која је веома слаба. Фамилија Павловић Добрија, Љубише, Слободана и Милосава никада нису добили ту струју а ако живе у 21 веку. Да несрећа буде већа кроз њихову имовину пролази далековод за шиптарско село Тупале и то покрај самих кућа Павловића. У самом селу тренутно живи 12 житеља а 1958.г. је живело 364 житеља. Данас има само два детета која иду у школу а ускоро ће и они отићи.

У 21 веку село без струје, пута и наравно без становника.

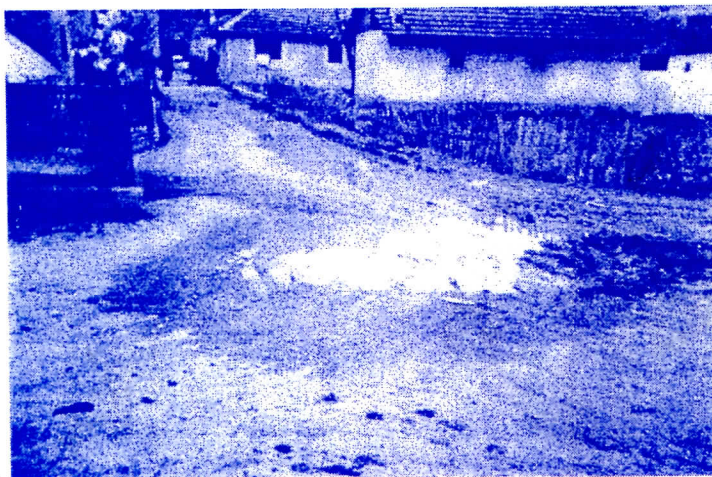
То је браћо моја чудо невиђено у 21 веку.

Павловић Добривоје

Месна заједница Петриље

У месној заједници Петриље постоји школа која годинама не ради. У Петриљу има школске деце која путују до Медвеђе. У Медвеђу похађају школу и сналазе се ко како може да би редовно стигли на часове. Кроз Петриље пролази аутобус ка Медевцу ујутру у осам и поподне у три, тако да та деца немогу да користе тај превоз. Родитељи превозе децу до школе и чекају их после часова. Зими је тешко јер је удаљеност велика од Медвеђе. Општинска власт се до сада није никада залагала да бар до четвртог разреда школа ради.

У више месних заједница у овој општини школе су затворене, у више њих деце више нема а и тамо где и то мало има опет школе не раде. Ништа није до сада урађено по том питању тако да није ни чудо што је иселјавање и што све мање има деце по селима. Родитељи немају где да их школују зато и одлазе из села.



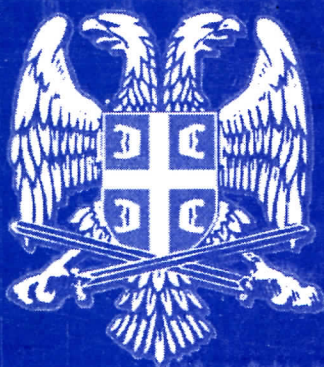
До када се надати? Да ли има наде?

Једно од највећих приградских насеља општине Медвеђа је насеље "Бурсаћ". Свака или скоро свака друга породица у овом насељу има од два до четири детета. Ово насеље је без регулисанх улица, без осветљења, без моста. Дирекција за изградњу је започела мост, изградила два стуба и ту је прекинула са даљим радовима. Питамо данашњу власт у општини Медвеђа да ли је то можда обуставила изградњу до пред изборе? Наравно такво понашање је добро познато грађанима, општинске власти су то у више наврата показале да граде и раде само када је у питању гласање за њих. "Изградићемо вам мост, улице, осветљења само ви гласајте на изборима за нас".

Наравно после избора ником ништа, више и не долазе у то насеље, зашто би?!
Покупили су гласове и нестали.

Деца из овог насеља најтеже пролазе кад је киша и зима. Скоро је немогуће проћи сокацима јер су огромне баре, зими нико не може да очисти снег, тако да у продавници која је једина у овом насељу робу морају носити на рукама, добављачи робе не могу да прођу преко моста од две бетонске греде а преко реке није могуће годинама ово насеље се тешко бори са оваквим проблемима, годинама се мештани питају “докле овако” можда ће општинска власт да се сада смилује јер су избори и поново су им потребни “гласови” остаје нам да једино сачекамо да избори прођу и да видимо да ли ће ово насеље можда и добити улице, мост и осветљење.

СРПСКА РАДИКАЛНА СТРАНКА



СРБИЈА ЈЕ ВЕЧНА ДОК СУ ЈОЈ ДЕЦА ВЕРНА!

РАДИКАЛНО ЈЕ БОЉЕ!

РАДИКАЛНО ЈЕ РЕАЛНО!

ОПШТИНА МЕДВЕЂЕ ЈЕ У ИЗБОРНОЈ ГОДИНИ.

ГЛАСОМ ЗА

СРПСКУ РАДИКАЛНУ СТРАНКУ ДР. ВОЈИСЛАВ ШЕШЕЉ

ДОПРИНЕЋЕ ТЕ ДА ОПШТИНА ОПСТАНЕ И ЖИВИ.

ЗАУСТАВИМО ИСЕЉАВАЊЕ, ПОВЕЋАЈМО ЗАПОСЛЕНОСТ

ГЛАСАЈ ТЕ СТРАНКУ ОД ПОВЕРЕЊА

СРПСКУ РАДИКАЛНУ СТРАНКУ ДР. ВОЈИСЛАВ ШЕШЕЉ

ОПШТИНСКИ ОДБОР СРПСКЕ РАДИКАЛНЕ СТРАНКЕ МЕДВЕЂА

Оснивач и издавач: Проф. Др. Војислав Шешељ, главни и одговорни уредник Елена Божић-Талијан, зам. гл. и одг. уредника Марина Томан, пом. гл. уредника Момир Марковић, Редакција листа у Медвеђи: Радивоје Савић, Милан Радосављевић, Милисав Живковић, Силвана Стојковић. Новине “Велика Србија” уписане у регистар средства јавног информисања Министарства за информисање под бројем 1104 од 5 јуна 1991. године. Тираж 1000 примерка